




## ІНСТРУКЦІЯ З ВИКОРИСТАННЯ

### ПОРТАТИВНИЙ ІРИГАТОР PREMIUM FC2662

Портативний іригатор - це необхідний прилад для догляду за порожниною рота при наявності мостів, імплантів, коронок і брекетів.

#### **Важливі переваги:**

- Ефективне очищення простору між зубами й видалення зубного нальоту;
- З його допомогою можна здійснювати масаж ясен, який покращує кровообіг, тим самим сприяючи їх оздоровлення;
- Його використання запобігає утворенню зубного каменю і є відмінною профілактикою карієсу та хвороб пародонту;
- Три режими роботи забезпечують максимальну ефективність даного приладу.

 Перед використанням виробу уважно прочитайте цю інструкцію, і зберігайте її для подальшого використання.

## 1. ІНСТРУКЦІЯ З ТЕХНІКИ БЕЗПЕКИ

**⚠ УВАГА!** В якості розчинів для іригації порожнини рота категорично заборонено застосовувати:

- Речовини й розчини, що містять зважені частки (відвари, суспензії, настої та т.д.). Такі частинки можуть призвести до закупорки всмоктувальної трубки й насоса;
- Розчини що містять олію. Олія є органічним розчинником і його використання може створити ефект роз'їдання всмоктувальної трубки й елементів приладу;
- Антисептичні розчини (марганцівка, мірамістин й інші антисептики);
- Звичайні рідини для полоскання рота;
- Сольові розчини, зубна паста або хімічні речовини.

**Для іригації порожнини рота можна застосовувати:**

- Чисту теплу воду (до 40° С). У разі якщо якість водопровідної води у вашому регіоні погана, рекомендуємо використовувати фільтровану воду;
- Спеціальні ополіскувачі для іригатора (завжди змішуються в певній пропорції з водою. Рекомендовану пропорцію дивіться в інструкції виробника ополіскувача).

**⚠ УВАГА!** У разі використання спеціальних розчинів для іригатора, після їх використання необхідно обов'язково прочистити прилад чистою теплою водою: заповнити повністю ємність для води й провести додатковий цикл іригації, осушивши прилад через насадку.

Уважно стежте за терміном придатності дозволених до використання розчинів. Не використовуйте розчини з вичерпаним терміном придатності.

**⚠ УВАГА!** Даний прилад оснащений вбудованими акумуляторними батареями. Тому не кидайте

його у вогонь, не нагрівайте, а також не заряджайте, не використовуйте й не залишайте прилад в місцях з високою температурою повітря.

Не використовуйте адаптер, при пошкодженому кабелі або вилці.

### **ЗАСТЕРЕЖЕННЯ:**

- Не використовуйте даний прилад разом з адаптером зарядки у ванній або в душі. Не залишайте й не зберігайте адаптер зарядки там, де він може впасти або потрапити у ванну, раковину або унітаз. Це може призвести до ураження електричним струмом або стати причиною пожежі.
- При падінні іригатора у воду, перш ніж його дістати, витягніть вилку з розетки.
- Не занурюйте іригатор у воду.
- Не використовуйте прилад, якщо адаптер (з кабелем) зарядки пошкоджений, або якщо він нещільно підключений до мережі електроживлення змінного струму. Це може призвести до ураження електричним струмом, короткого замикання або стати причиною пожежі.
- Не занурюйте адаптер зарядки у воду, й не мийте його водою. Це може призвести до ураження електричним струмом або короткого замикання.
- Не під'єднуйте й не вилучайте адаптер зарядки з розетки мокрими руками. Це може призвести до ураження електричним струмом.
- Зберігайте прилад у місці, недоступному для дітей. Недотримання цього правила може призвести до виникнення нещасних випадків й небезпечних ситуацій, як наприклад, до випадкового проковтування дитиною аксесуарів або знімних частин приладу.

- Перед проведенням технічного обслуговування від'єднайте адаптер зарядки від розетки. Недотримання цього правила може призвести до ураження електричним струмом.
- Завжди перевіряйте, щоб прилад працював від джерела живлення з відповідною номінальною напругою. Недотримання цього правила може призвести до ураження електричним струмом або займання.
- Ні в якому разі не видозмінійте прилад. Не розбирайте і не ремонтуйте його самостійно. Це може призвести до займання, ураження електричним струмом або травми. Для виконання ремонту звертайтеся до авторизованого сервісного центру.
- Не використовуйте прилад, якщо насадки для нього втрачені.
- Не використовуйте прилад, коли він підключений до розетки.

 **ОБЕРЕЖНО:**

- Використовуйте прилад виключно для очищення ротової порожнини. Напір води, спрямований в очі, ніс, вуха або горло, може завдати серйозної травми. У разі проведення лікування в ротовій порожнині, а також при важких формах пародонтозу перед застосуванням приладу зверніться до стоматолога.
- Люди, які відчувають біль у зубах або яснах не завжди можуть використовувати іригатор. Рекомендується консультація стоматолога.
- Під час використання не притискайте насадку іригатора занадто сильно до зубів або ясен, так як це може викликати їх пошкодження.

- Після використання приладу обов'язково вилийте залишки води з ємності для води й ввімкніть прилад на 2-3 секунди для його повного осушення. У разі недотримання санітарно-гігієнічних норм використання приладу в ньому може розвинутися цвіль й бактерії, що може завдати шкоди здоров'ю. Це також може призвести до виникнення неприємного запаху й неполадок в роботі.
- Цей прилад не призначений для використання людьми (включаючи дітей) з обмеженими фізичними, сенсорними або розумовими здібностями або особами без відповідних знань і досвіду.
- Використання приладу такими людьми допускається тільки під наглядом особи, яка відповідає за їх безпеку, і за умови надання з його боку чітких інструкцій по роботі з приладом.

## **2. ПРИЗНАЧЕННЯ ТА ПРОТИПОКАЗАННЯ**

**Іригатор для порожнини рота призначений для профілактики:**

- кровоточивості ясен, карієсу, пародонтальних захворювань, гінгівіту, медикаментозного зрошення і масажу слизової оболонки порожнини рота;
- ефективної чистки ортодонтичних систем, а також для догляду за порожниною рота й міжзубними проміжками.

 **Лише для індивідуального використання.**

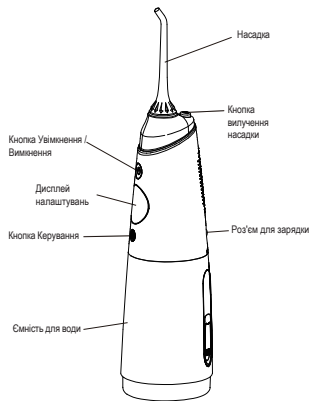
**Протипоказання:**

- Перед застосуванням іригатора рекомендується звернутися до стоматолога, для

консультації, у разі оперативного втручання або в стадії загострення хронічних захворювань порожнини рота.

- Під час перших декількох застосувань іригатора може бути незначна кровоточивість ясен. Якщо у Вас здорові ясна, будь-яка кровоточивість ясен повинна припинитися протягом 1-2 тижнів. Якщо кровоточивість продовжиться через 2 тижні застосування, припиніть використання іригатора й проконсультуйтеся зі стоматологом.

### 3. СКЛАДОВІ ЧАСТИНИ ПРИЛАДУ



### Дисплей налаштувань



Індикатор режиму «М'який» (Soft)



Індикатор режиму «Середній» (Medium)



Індикатор режиму «Потужний» (Strong)



Індикатор режиму «Ппульсуючий» (Pulse)



Індикатор «Користувачівий» (DIY)

## Насадки для іригатора.



### КЛАСИЧНА НАСАДКА

Призначена для щоденного чищення зубів, ефективніша ніж зубна нитка, і корисна для ясен. Ультратонкий імпульсний водяний струмінь глибоко проникає у проміжки між зубами, видаляючи відкладення бактерій, м'якого бруду та залишків їжі. Пульсуючий струмінь води масажує ясна, що сприяє здоровому кровотоку.



### НАСАДКА ДЛЯ ОЧИЩЕННЯ ЯЗИКА

Призначена для очищення язика. Дуга по колу кінчика насадки розсіює струмінь води по всій поверхні язика. Методом очищення язика видаляються шкідливі бактерії та залишки їжі, покращуючи здоров'я порожнини рота.



### ОРТОДОНТИЧНА НАСАДКА

Призначена для додаткового очищення ротової порожнини, включаючи стаціонарні, а також з'ємні ортодонтичні апарати. Щетина в поєднанні з тонким імпульсним потоком води призначена для ефективного очищення від бактерій, зубного нальоту та плям. Цей метод можна використовувати як доповнення до ультразвукового очищення, для видалення будь-яких стійких плям або зубного нальоту.



### ПАРОДОНТОЛОГІЧНА НАСАДКА

Призначена для очищення пародонтальної кишені (отворів, що оточують зуби під лінією ясен). Імпульсний водяний стовп глибоко очищає пародонтальну кишеню. Тонка насадка з низьким тиском може видалити шкідливі бактерії, які можуть накопичуватися в пародонтальній кишені.



#### НАСАДКА ЗІ ЩІТКОЮ

Призначена для очищення поверхні зубів.

Використовується як доповнення до традиційної зубної щітки, додаючи додатковий метод очищення особливо проблемних ділянок ротової порожнини або ділянок, у яких є тенденція до накопичення бруду.

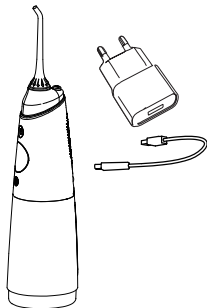
Пульсуючий водяний струмінь і щітка працюють в тандемі, щоб ефективно видаляти стійкі плями та зубний наліт.

## 4. ПІДГОТОВКА ТА ВИКОРИСТАННЯ ПРИБАДУ

### Підготовка до використання.

Для увімкнення / вимкнення приладу натисніть кнопку «Увімк. / Вимк.». Далі натискайте на кнопку «Керування» для перемикання режиму водяного струменя (м'який, середній, потужний, пульсуючий). Індикатор режиму покаже раніше обраний режим. Якщо хочете використовувати інший режим, натискайте на перемикач режиму до тих пір, поки не буде досягнуто необхідного налаштування. Натискання на перемикач режиму буде змінювати режим з м'якого («Soft» - дбайливе очищення для чутливих зубів й ясен) на середній («Medium» - щоденне очищення порожнини рота) потужний («Power» - ефективне очищення порожнини рота) і пульсуючий («Pulse» - очищення та масаж ясен).

Для вибору користувацького режиму з власним налаштуванням рівня тиску струменя води, натисніть й утримуйте кнопку «Керування» доки на дисплеї не з'явиться індикатор «DIY». Знову натисніть кнопку «Керування» для вибору необхідного рівня тиску струменю води.



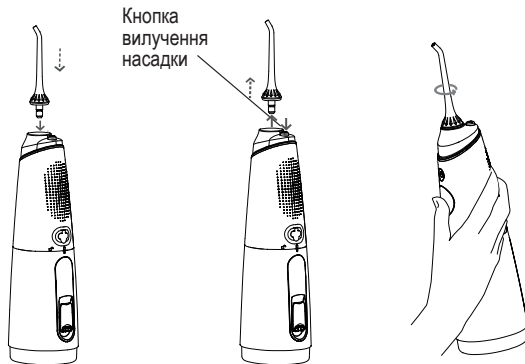


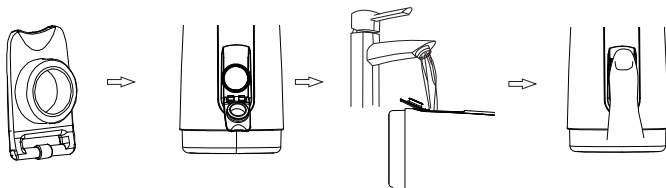
## Зарядка приладу.

1. Під'єднайте кабель адаптера до роз'єму зарядки іригатора й підключіть адаптер в електричну розетку (переконайтеся, що немає рідини всередині роз'єму іригатора).
2. Поточний стан заряду батареї та необхідність заряду відображається на цифровому дисплеї.

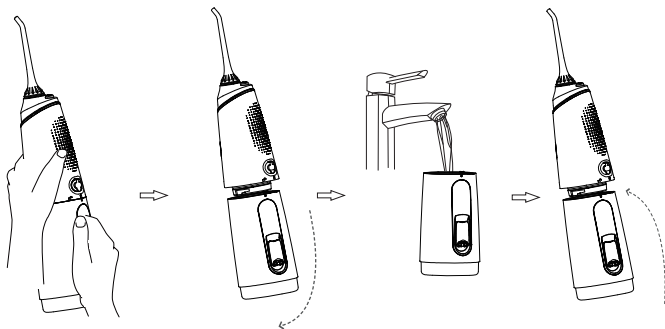
## Використання приладу.

1. Встановіть насадку у відповідне поглиблення основного блоку іригатора. Для зручності використання, насадку можна повертати по її осі. Для вилучення насадки натисніть на кнопку вилучення насадки й потягніть насадку вгору.
2. Заповніть ємність водою. Відкрийте кришку ємності для води, наповніть ємність водою, після чого закрийте кришку.





3. Щоб зняти резервуар, тримайте пристрій лівою рукою, а правою рукою посуньте резервуар вниз проти годинникової стрілки. Заповніть ємність водою і встановіть ємність зворотною дією.



**ВАЖЛИВО!** Переконайтеся, що прилад вимкнений.

**ВАЖЛИВО!** Під час наповнення ємності водою, зверніть увагу на маркування максимально допустимого рівня води на правому боці ємності для води.

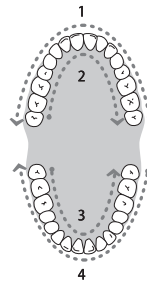
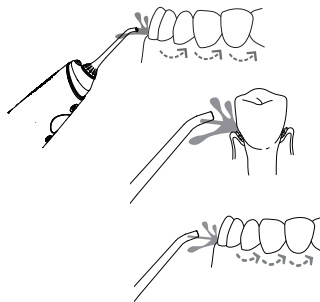
Не заповнюйте ємність водою вище зазначеного максимального рівня.

Не використовуйте воду, температура якої перевищує 40° С.

 **УВАГА!**

- Не використовуйте заповнений водою іригатор без насадки. Це може привести до його поломки.
  - Завжди використовуйте тільки свіжу водопровідну воду.
  - Не застосовуйте розчини з забороненого списку (список знаходиться в Інструкція по техніці безпеки на початку інструкції).
  - Для забезпечення безперебійної роботи стежте, щоб під час заповнення ємності для води іригатор перебував у вимкненому стані.
  - Не використовуйте пристрій в незаповненому водою стані. Робота пристрою без води може привести до його відмови.
4. Перед включенням приладу, помістіть насадку іригатора в порожнину рота. Нагніться над раковиною й тримайте пристрій в строго вертикальному положенні, направивши насадку на зуби. Для запобігання розбризкування злегка прикрийте рот під час іригації, але не закривайте рот повністю, щоб вода могла витікати
5. Пристрій починає працювати в раніше обраному режимі. Натискання перемикача режиму під час використання змінить режим.

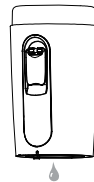
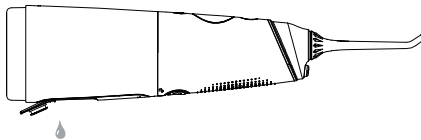
6. Направте струмінь як можна більш перпендикулярно в міжзубний простір, повільно переміщайтеся вздовж зубного ряду. Починайте з області корінного зуба (задні зуби), переходячи поступово до передніх зубів. Пам'ятайте, що іригація рота не замінить чищення зубів. Чистіть зуби або зубні протези після прийому їжі протягом не менше п'яти хвилин, а потім використовуйте цей пристрій.



7. Після використання натисніть на кнопку «Увімк. / Вимк.» для вимкнення іригатора й витягніть прилад з порожнини рота.

### Після використання приладу:

1. Не від'єднуйте насадку іригатора, відкрийте кришку ємності для води або від'єднайте ємність та злийте залишки води.
2. Увімкніть пристрій на кілька секунд, щоб злити всю воду, що залишилася.



## 5. ПРАВИЛА ДОГЛЯДУ ТА ОЧИЩЕННЯ

### Очищення пристрою

Вимкніть пристрій й зніміть ємність для води та насадку.

При промиванні не використовуйте воду, температура якої перевищує 50° С.

Використовуйте тільки воду або нейтральні засоби для очищення приладу. Ні в якому разі не використовуйте каустичні й абразивні засоби (наприклад, оцет або розчинники вапняного нальоту), це може призвести до пошкодження пристрою.

Для очищення основного блоку використовуйте шматок тканини. Не занурюйте основний блок у воду.

Після промивання витріть блок насухо шматком тканини. Ємність для води промийте водою. Після очищення вилийте воду з ємності.

Якщо ви не будете використовувати пристрій протягом тижня або довше, просушіть ємність зсередини й зовні.

Насадку та усмоктувальну трубку промийте водою й протріть м'якою тканиною.

Рекомендується міняти насадку через кожні 3-6 місяців.

## 6. УСУНЕННЯ ПРОБЛЕМ

Іригатор не працює.	Ви тільки що придбали пристрій або він не використовувався протягом більше 3 місяців.	Зарядіть акумулятор протягом 24 годин перед першим використанням, далі - 4 години.
---------------------	---	--

Іригатор працює тільки протягом декількох хвилин навіть після підзарядки.	Робочий цикл акумулятора підійшов до кінця.	Зверніться в сервісний центр.
	Недостатньо заряджений акумулятор іригатора.	Зарядіть акумулятор протягом 24 годин перед першим використанням, далі - 4 години.
Напір води дуже слабкий	Забруднилась насадка	Замініть насадку
	Насадка деформована	Замініть насадку
	Засмітився фільтр	Почистіть фільтр
Вода з насадки не надходить	Ємкість для води пуста	Залийте воду в ємкість
	Неправильне положення пристрою	Використовуйте пристрій у вертикальному положенні

**7. УТИЛІЗАЦІЯ.** Не рекомендовано утилізувати з побутовим сміттям.

### **8. ТЕХНІЧНІ ХАРАКТЕРИСТИКИ:**

Ємність резервуара для води: 280 ml (мл)

Вхідна напруга: AC 100-240 V (В) ~ 50/60 Hz (Гц)

Ємність акумулятора: 3.7 V (В), 1400 mAh (мА-год.)

Потужність: 5 W (Вт)

Вхід адаптер: DC5 V (В) 1 (А) A

Час зарядки: 4 години

Частота імпульсу в хвилину: 1200-1800 об/хв

Тиск струменя води: 69-758 kPa (кПа)

Витрата:  $\geq 220$  mL/min (мл/хв)

Шум: менше 72 dB (дБ)

Захист від вологи: IPX7

Робочий стандарт: GB-4706.1-2005/GB4706.59-2008

Розміри (Д×Ш×В): 63×71.5×220 mm (мм)

Вага нетто/ брутто: 295/ 505.2 g (г)

Колір: чорний

5 режимів роботи

Технологія чищення: пульсуюча

Комплектація: іригатор , насадки x 6, кабель Micro USB x 1, коробка для зберігання насадки x 1, водонепроникна сумка для зберігання x 1, інструкції з експлуатації, гарантійний талон.

Виготовлено на замовлення: VAMA Holding GmbH, Vienna, Austria.

Імпортёр (приймає претензії від споживача): ТОВ «ЮК ДИСТРИБЬЮШН», вул. Дорогожицька, 1, м. Київ, Україна, 04119.

Виробник: ФЛАЙ КЕТ ЕЛЕКТРИКАЛ КО., ЛТД. Блдг 28, оф. 101-401; також блдг 30, оф. 101, 301&401, Лонгванмія Індастріал Парк, Байшіксія Іст Коммюніті, місто Фуйон, район Баоан, Шенжен. Гуандон, Китай.

Рекомендується зберігати в сухому прохолодному місці, уникати попадання прямого сонячного проміння. Основні характеристики та властивості вказані в інструкції з експлуатації. Не містить шкідливих для здоров'я речовин. Не потребує спеціальних умов зберігання. Правила та умови ефективного і безпечного використання товару вказані в інструкції з експлуатації. Якість товару відповідає вимогам Технічних регламентів, встановлених законодавством України. Декларацію запитуйте у продавця. Умови гарантії та гарантійний термін дивіться в гарантійному талоні. Строк служби товару складає 3 роки.

Гарантія та сервісне обслуговування ТОВ "Сервіс сучасної електроніки", м. Київ, вул. Сімі Хохлових, 8 тел. +38 (044) 247 67 72

Гаряча лінія: 0800609906



Товар відповідає нормам безпеки США.

Intertek



Виробництво відповідає стандартам якості МОЗ США (Food and Drug Administration, United States).



Виріб відповідає директиві про потенційно небезпечних елементів в електротехнічному та електронному обладнанні.



Виріб відповідає Європейським стандартам якості.



Виріб відповідає вимогам Технічного регламенту.