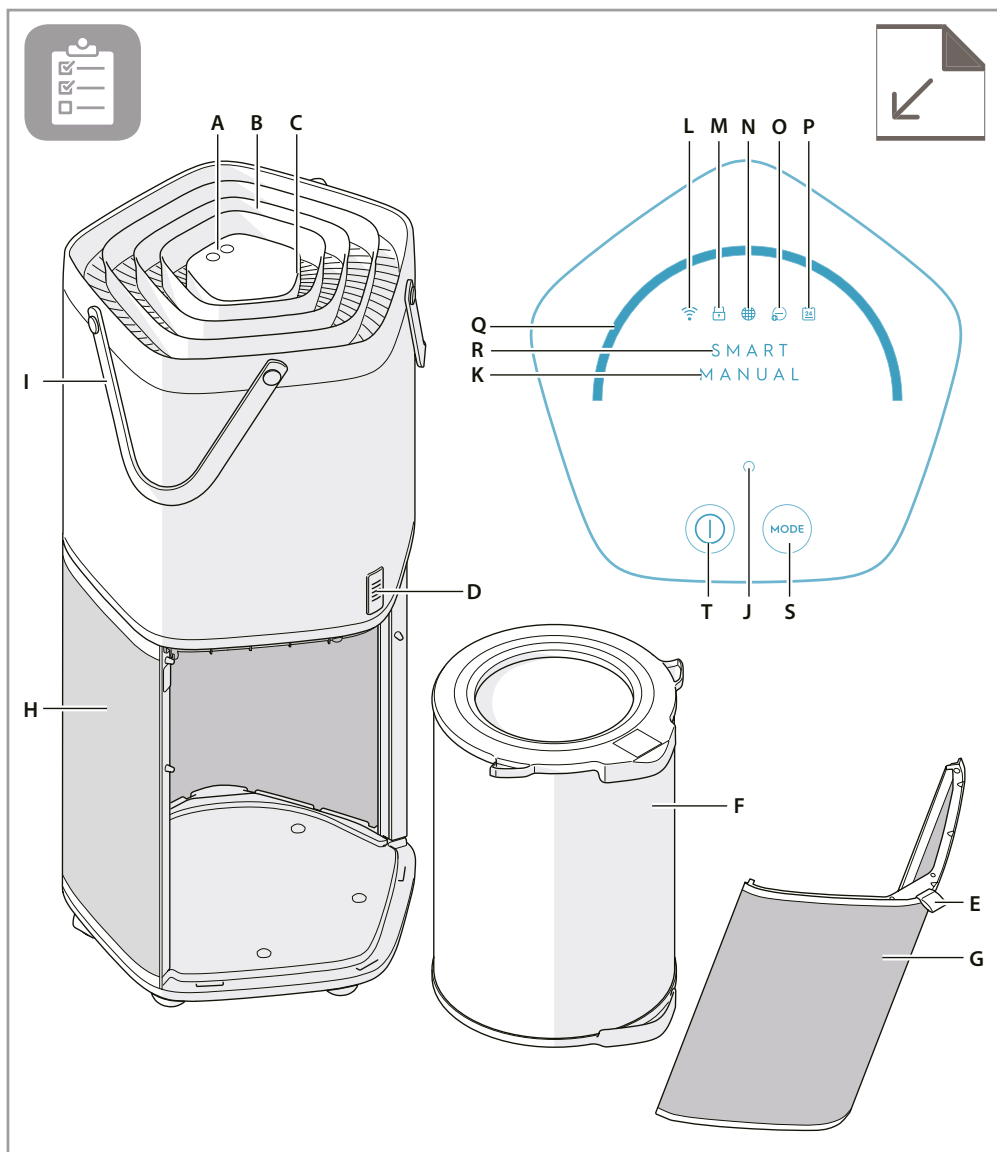


PURE A9







## ОПИС ОЧИЩУВАЧА ПОВІТРЯ PURE A9-40/PURE A9-60

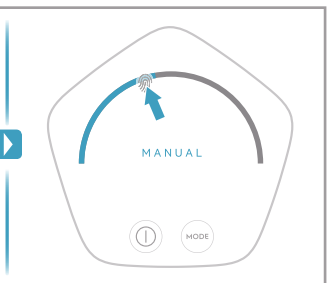
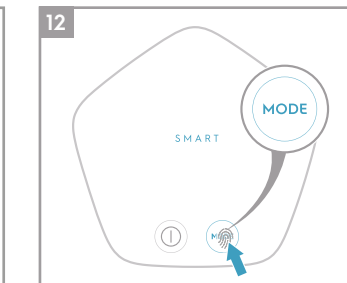
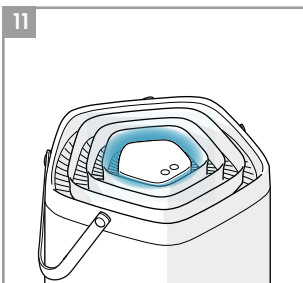
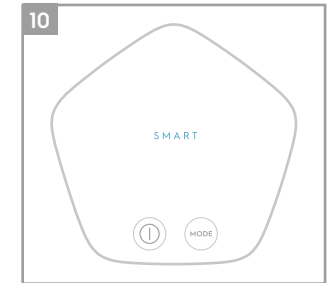
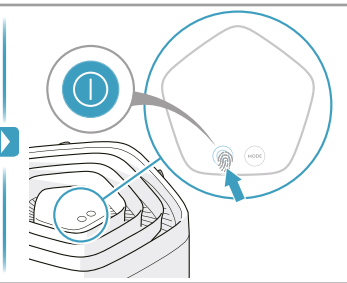
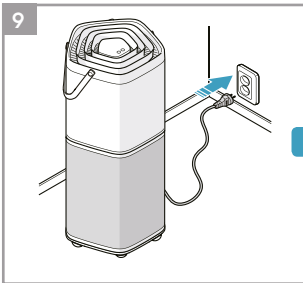
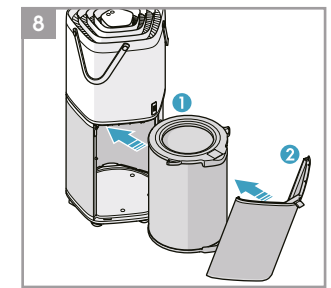
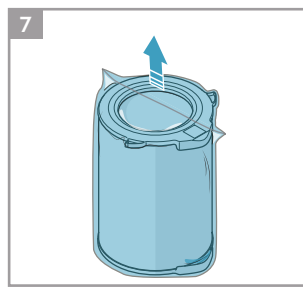
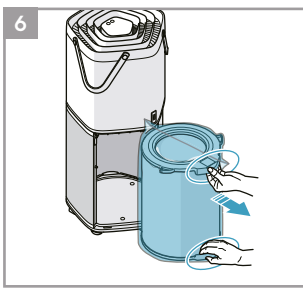
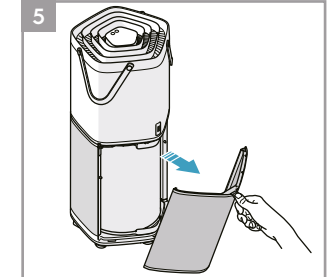
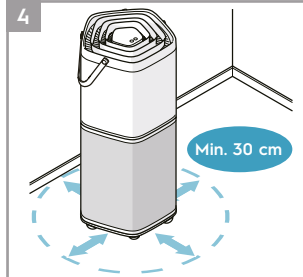
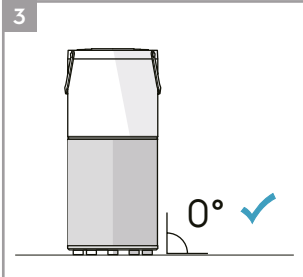
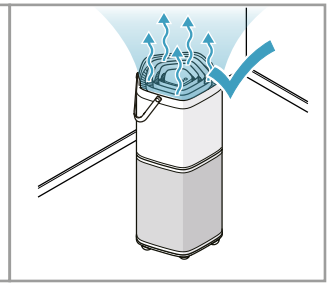
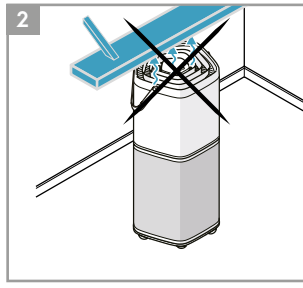
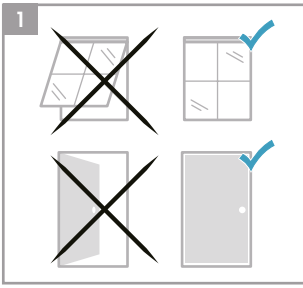
### Прилад:

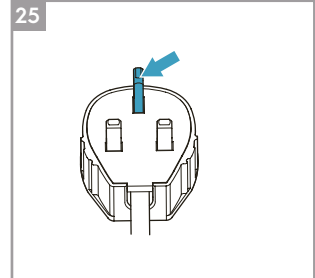
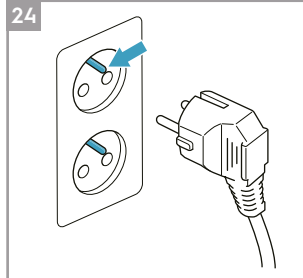
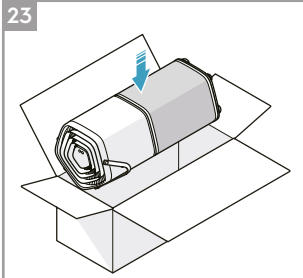
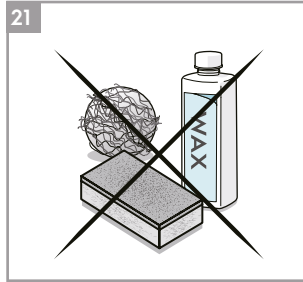
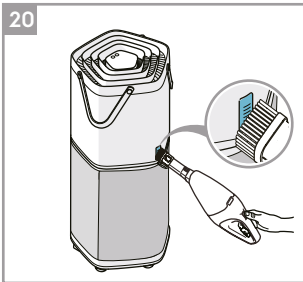
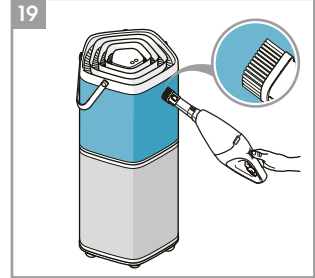
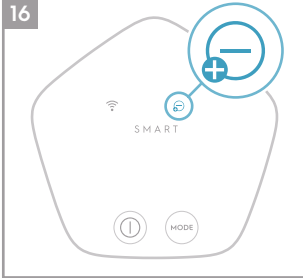
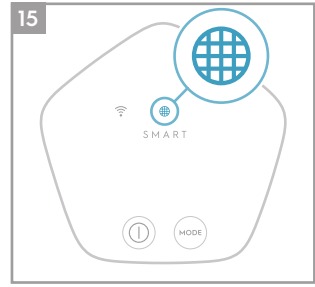
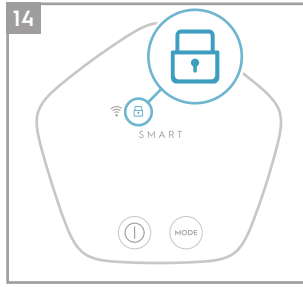
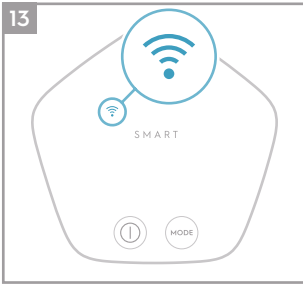
- A. Панель керування
- B. Отвір для випуску повітря
- C. Індикатор якості повітря
- D. Датчик якості повітря
- E. Рукотка з тканинною оббивкою
- F. Багатошаровий фільтр
- G. Дверцята повітрязабірника
- H. Повітрязабірник
- I. Рукотки виробу

### Панель керування:

- J. Світлодіодний індикатор завантаження
- K. Індикатор ручного режиму
- L. Індикатор Wi-Fi
- M. Індикатор функції захисту від дітей
- N. Індикатор необхідності заміни фільтра
- O. Індикатор іонізатора
- P. Індикатор роботи за розкладом
- Q. Повзунок регулювання швидкості вентилятора
- R. Індикатор ІНТЕЛЕКТУАЛЬНОГО режиму
- S. Кнопка режимів
- T. Кнопка увімкнення/вимкнення

У нових версіях програми можуть бути додані нові функції або оновлені наявні функції.





## **ІНФОРМАЦІЯ ЩОДО ТЕХНІКИ БЕЗПЕКИ**

Цей ПОСІБНИК З ЕКСПЛУАТАЦІЇ містить конкретні інструкції з експлуатації вашої моделі. Використовуйте пристрій виключно відповідно до інструкцій, наведених у цьому ПОСІБНИКУ З ЕКСПЛУАТАЦІЇ. Ці інструкції не мають на меті охоплювати всі можливі умови та ситуації, які можуть виникати. Під час встановлення, експлуатації та техобслуговування будь-якого приладу потрібно дотримуватись здорового глузду і бути обережним.

**ПОПЕРЕДЖЕННЯ!** Уникайте небезпек загоряння та ураження електричним струмом. Не використовуйте подовжувальні шнури та перехідники. Не виймайте жодні штирі з вилки шнура живлення.

Цей прилад можна використовувати з джерелами живлення 50 Гц і 60 Гц без будь-якої зміни налаштувань.

За жодних обставин не зрізайте і не виймайте штир заземлення (див. рис. 24 на стор. 5), а також не під'єднуйте цей штир, якщо він не використовується. Для Великої Британії (див. рис. 25 на стор. 5).

Не зберігайте та не використовуйте бензин та інші займисті пари та рідини поруч із цим та будь-якими іншими приладами. З метою ознайомлення з попередженнями щодо займистості та іншими застереженнями читайте інформацію на табличках виробу.

Щоб уникнути ураження електричним струмом та/або небезпеки займання, не допускайте потрапляння на прилад води, а також будь-яких інших рідин і вогненебезпечних детергентів.

Не торкайтеся лопаті вентилятора під час виймання фільтра.

### **Безпека дітей та осіб з обмеженими можливостями**

**ПОПЕРЕДЖЕННЯ!** Існує ризик задухи, травмування або тривалих порушень працездатності.

Цей прилад може експлуатуватися дітьми віком від 8 років та особами з обмеженими фізичними, сенсорними або розумовими здібностями та з недостатнім досвідом або знаннями лише під наглядом особи, яка відповідає за їхню безпеку, або після отримання відповідних інструкцій, що дають можливість їм безпечно експлуатувати електроприлад та дають їм уявлення про небезпеку, пов'язану з його експлуатацією.

Не дозволяйте дітям гратись із приладом.

Очищення та доступне користувачу технічне обслуговування не повинні здійснюватися дітьми без нагляду.

Дітям молодше 3 років забороняється перебувати поруч із приладом, якщо тільки за приладом не забезпечується постійний нагляд дорослих.

Тримайте всі пакувальні матеріали поза зоною досяжності дітей.

## Інформація про електричну частину

**ПОПЕРЕДЖЕННЯ!** Уникайте небезпек загоряння та ураження електричним струмом.

Якщо ви не впевнені, що розетка належним чином заземлена або захищена за допомогою плавкого запобіжника із затримкою спрацьовування або автоматичного вимикача, попросіть кваліфікованого електрика встановити потрібну розетку відповідно до Норм проектування, встановлення та експлуатації електричного обладнання США, а також застосовних місцевих норм і законів.

Не використовуйте подовжувальні шнури та перехідники. Ніколи не тягніть за шнур живлення, щоб від'єднати пристрій. Завжди надійно тримайтеся за вилку та витягуйте її перпендикулярно до розетки.

Не перетискайте, не перегинайте та не зв'язуйте вузлом шнур живлення.

Не перерізайте та не пошкодуйте шнур живлення. Якщо шнур живлення пошкоджений, його заміну потрібно здійснювати лише в офіційних сервісних центрах Electrolux. Цей пристрій не містить деталей, які можуть обслуговуватися користувачем самостійно. Для проведення ремонту завжди звертайтеся до офіційного сервісного центру Electrolux.

У разі пошкодження шнура живлення, щоб уникнути нещасного випадку, його заміну має здійснювати виробник, фахівець авторизованого сервісного центру або фахівець із рівнозначною кваліфікацією.

Щоб уникнути небезпеки ураження електричним струмом та займання, перед початком проведення очищення завжди від'єднуйте пристрій від мережі.

### Правила техніки безпеки

**ОБЕРЕЖНО!** Уникайте серйозних травм і загибелі.

Не вставляйте пальці та не розміщуйте предмети в зоні випуску повітря та передньої решітки пристрою.

Не вмикайте та не вимикайте пристрій шляхом вимикання шнура живлення від мережі або шляхом вимикання живлення на електричному щитку.

У разі виникнення несправностей (іскріння, запах гару тощо) негайно зупиніть роботу приладу, від'єднайте шнур живлення від мережі та зверніться до офіційного сервісного центру Electrolux. Під час використання пристрою не торкайтеся його мокрими руками.

Не тягніть за шнур живлення.

**ОБЕРЕЖНО!** Уникайте травмування або пошкодження пристрою чи іншого майна.

Не спрямовуйте потік повітря на каміни та інші джерела тепла, оскільки це може призвести до займання.

Не залазьте на пристрій та не кладіть на нього предмети.

Не вішайте на пристрій жодних предметів.

Не ставте на пристрій ємності з рідинами.

Від'єднуйте пристрій від джерела живлення, якщо планується використовувати пристрій протягом тривалого часу.

Експлуатуйте пристрій із встановленим повітряним фільтром.

Не блокуйте та не закривайте решітку повітрязбірника, зону випуску та випускні отвори.

Слідкуйте за тим, щоб будь-яке електричне/електронне обладнання знаходилось на відстані щонайменше 30 см від пристрою.

### УТИЛІЗАЦІЯ



Цей символ на виробі або його упаковці вказує на те, що виріб не можна утилізувати як звичайні побутові відходи.

Для вторинної переробки виробу просимо доставити його до офіційного пункту збору або до сервісного центру Electrolux, де батарею та електричні компоненти будуть вилучені та перероблені безпечно і професійно. Дотримуйтесь правил, встановлених у вашій країні для роздільного збирання електроприладів та акумуляторних батарей.

### УКРАЇНСЬКА

Дякуємо за вибір очищувача повітря компанії Electrolux PURE A9-40/PURE A9-60.

Для отримання найкращих результатів завжди використовуйте фірмові додаткові пристрої та запасні деталі. Цей виріб розроблений з урахуванням екологічних вимог. Усі пластмасові деталі мають позначення з метою їхньої подальшої утилізації.

### ПЕРЕД ПЕРШИМ ВИКОРИСТАННЯМ

- Уважно прочитайте цей посібник.
- Переконайтеся в наявності всіх описаних деталей.
- Прیدіліть особливу увагу запобіжним заходам!

### Ілюстрація, стор. 4-5


### ПЕРЕД ПЕРШИМ ВИКОРИСТАННЯМ

**Для забезпечення оптимальної роботи виробу та отримання найкращих результатів розташуйте пристрій відповідно до наведених нижче інструкцій:**

- 1 Використовуйте очищувач повітря у закритих приміщеннях. Закрийте всі двері, вікна та інші отвори, через які до приміщення може надходити повітря.
  - 2 Розташуйте очищувач повітря в місці, де забезпечуватиметься безперешкодне проходження потоку повітря через верхню частину приладу.
  - 3 Прилад необхідно розташовувати на рівній підлозі, що здатна витримати вагу приладу.
  - 4 Зазор навколо приладу повинен становити щонайменше 30 см.
- Зніміть поліетиленовий захисний пакет із багатощарового фільтра:**
- 5 Потягніть рукоятку з тканинною обшивкою назовні, щоб зняти дверцята повітрязбірника.
  - 6 Вийміть багатощаровий фільтр, потягнувши його за рукоятку.
  - 7 Зніміть поліетиленовий захисний пакет із багатощарового фільтра.
  - 8 Знову встановіть багатощаровий фільтр у прилад.

### ІНСТРУКЦІ З ЕКСПЛУАТАЦІЇ

#### УВІМКНЕННЯ ПРИЛАДУ

- 9 Під'єднайте прилад до мережі та натисніть (доторкніться та відпустіть) кнопку «», щоб увімкнути пристрій.

**ПРИМІТКА.** Протягом приблизно 10 секунд датчик аналізуватиме якість повітря. Водночас світлодіодний індикатор завантаження та індикатор якості повітря повільно блиматимуть білим світлом. Під час кожного увімкнення приладу автоматично активується ІНТЕЛЕКТУАЛЬНИЙ режим, і вентилятор працює на низькій швидкості, доки не буде завершено аналіз якості повітря.

## ИНТЕЛЕКТУАЛЬНИЙ РЕЖИМ

- 10 У цьому режимі прилад вибиратиме швидкість вентилятора автоматично, виходячи зі рівня якості повітря. Це режим, який працює за умовчанням під час кожного увімкнення приладу.

**ПРИМІТКА.** В «SMART» («ИНТЕЛЕКТУАЛЬНОМУ») режимі швидкість вентилятора не може бути змінена вручну.

### Про індикатор якості повітря

- 11 Прилад має датчик якості повітря, який аналізує якість повітря.

Індикатор якості повітря показуватиме якість повітря в реальному часі за допомогою різних кольорів індикації. Як показано далі:

КОЛІР ІНДИКАТОРА	PM 2,5 (мкг/м³)	ЯКІСТЬ ПОВІТРЯ
Зелений	0-12	Дуже гарна
Жовтий	13-35	Гарна
Помаранчевий	36-55	Погана
Червоний	56-150	Дуже погана
Фіолетовий	151-250	Жахлива
Червоно-коричневий	>250	Вкрай жахлива

**ПРИМІТКА.** Під час кожного увімкнення приладу протягом приблизно 10 секунд датчик аналізуватиме якість повітря. Водночас індикатор якості повітря повільно блиматиме білим світлом.

Дуже висока вологість повітря в приміщенні може спричинити утворення конденсату в датчиках. Це може негативно впливати на точність показань датчиків.

### РУЧНИЙ РЕЖИМ

- 12 Щоб перевести прилад у режим «MANUAL» («РУЧНИЙ»), натисніть кнопку «MODE» («РЕЖИМ»). У цьому режимі швидкість вентилятора можна змінювати вручну за допомогою повзунка регулювання швидкості вентилятора.

**ПРИМІТКА.** Після вибору нової швидкості вентилятора швидкість вентилятора змінюватиметься поступово.

### ФУНКЦІЯ WI-FI

- 13 Цей прилад оснащений модулем Wi-Fi, що забезпечує можливість дистанційного керування та доступу до всіх функцій системи за допомогою нашої програми для смартфонів. Завантажте нашу програму Pure A9 і дотримуйтесь інструкцій щодо встановлення з'єднання програми з приладом. Коли з'єднання встановлено, світитиметься індикатор Wi-Fi.

### ФУНКЦІЯ ЗАХИСТУ ВІД ДІТЕЙ

- 14 Захист від дітей може активуватися та деактивуватися шляхом одночасного тривалого натискання кнопок увімкнення/вимкнення та вибору режимів протягом 4 секунд. Коли захист від дітей активовано, панель керування приладу не діє і світиться індикатор функції захисту від дітей.

## ИНДИКАТОР НЕОБХІДНОСТІ ЗАМІНИ ФІЛЬТРА

- 15 Індикатор необхідності заміни фільтра буде загорятися для нагадування про необхідність заміни фільтра. Щоб отримати інформацію про те, де придбати запасні фільтри, див. інструкції в програмі Pure A9 або на веб-сайті Electrolux. Обов'язково знімайте поліетиленовий захисний пакет із запасного фільтра перед початком його використання. Після заміни фільтра індикатор необхідності заміни фільтра автоматично згасне.

**ПРИМІТКА.** Багатошаровий фільтр не можна промивати, його можна тільки замінити.

### ФУНКЦІЯ ІОНІЗАТОРА

- 16 Функція іонізатора може активуватися та деактивуватися лише за допомогою програми PURE A9 (програми для смартфонів). Коли ця функція активована, загоряється індикатор іонізатора, і прилад генерує іони для поліпшення робочих характеристик пристрою, а разом із цим для поліпшення якості повітря у приміщенні.

### ДОГЛЯД І ОЧИЩЕННЯ

Щоб уникнути небезпеки ураження електричним струмом та займання, перед початком проведення очищення вимикайте прилад від мережі.

- 17 Пластмасові деталі приладу можна очищати за допомогою сухої тканини, на якій немає слідів мастила, або за допомогою пилососу з м'якою щіткою.
- 18 Знімати з приладу тканину не можна. Очищайте тканину за допомогою сухої тканини, на якій немає слідів мастила, або за допомогою пилососа з м'якою щіткою.

- 19 Накопичення пилу в датчику якості повітря може призвести до того, що показання датчика будуть неправильними, а робочі характеристики погіршаться. Для видалення пилу, який може накопичуватися в цій області, використовуйте пилосос із м'якою щіткою. Пилососьте щонайменше один раз на місяць.

- 20 Ніколи не використовуйте для чищення пристрою абразивні грубі засоби для чищення та віск.

- 21 **ПРИМІТКА.** Багатошаровий фільтр не можна промивати, його можна тільки замінити.

**ОБЕРЕЖНО!** Не торкайтесь лопаті вентилятора під час виймання багатошарового фільтра.

### Зберігання

- 22 Якщо ви не плануєте використовувати прилад протягом тривалого часу, закривайте плівкою або покладіть у коробку.

**Насолоджуйтесь чудовою чистотою зі своїм очищувачем повітря компанії Electrolux PURE A9-40/ PURE A9-60!**

Компанія Electrolux залишає за собою право змінювати виробу, інформацію та технічні характеристики без повідомлення.



## ПОШУК І УСУНЕННЯ НЕСПРАВНОСТЕЙ

НЕСПРАВНІСТЬ	ВИРІШЕННЯ
Очищувач повітря не працює.	<ul style="list-style-type: none"> <li>• Переконайтеся, що вилка живлення не від'єднана. Щільно вставте вилку живлення в електричну розетку.</li> <li>• Перевірте, чи не перегорів домашній запобіжник і чи не активовано автоматичний вимикач. Замініть плавкий запобіжник запобіжником із затримкою спрацьовування або поверніть автоматичний вимикач у вихідне положення.</li> </ul>
Не працює вентилятор.	<ul style="list-style-type: none"> <li>• Переконайтеся, що дверцята повітрязабірника (рис. 8) належним чином зачинені, а фільтр встановлений правильно. Потім повторіть спробу використання очищувача.</li> </ul>
Якість повітря не поліпшується.	<ul style="list-style-type: none"> <li>• Перевірте, чи не відчинені вікна або двері. Закрийте всі двері, вікна та інші отвори, через які до приміщення може надходити повітря.</li> </ul>
Прилад дуже шумить.	<ul style="list-style-type: none"> <li>• Переконайтеся, що поруч із пристроєм немає жодних перешкод, а зазор навколо нього для забезпечення оптимальної роботи становить щонайменше 30 см.</li> </ul>
Після вибору нової швидкості вентилятора швидкість вентилятора не змінюється.	<ul style="list-style-type: none"> <li>• Швидкість вентилятора зменшуватиметься або збільшуватиметься поступово, це нормально. Якщо швидкість не зміниться протягом тривалого часу після вибору нової швидкості, зверніться за допомогою до офіційного сервісного центру Electrolux.</li> </ul>
Від приладу йде дивний запах.	<ul style="list-style-type: none"> <li>• Під час першого використання очищувача ви можете відчути запах пластимаси або фарби. Це нормальне явище, але запах повинен швидко зникнути. Якщо запах збережеться або якщо відчуєте запах гару, вимкніть очищувач і зверніться за допомогою до офіційного сервісного центру Electrolux.</li> </ul>
Програма не працює як слід або неможливо встановити зв'язок із приладом у програмі.	<ul style="list-style-type: none"> <li>• Зверніться за допомогою у вирішенні проблеми до офіційного сервісного центру Electrolux.</li> </ul>
Світлодіодний індикатор завантаження швидко блимає під час роботи.	<ul style="list-style-type: none"> <li>• Світлодіодний індикатор завантаження швидко блимає під час роботи.</li> <li>• Якщо виникає ця проблема, це означає, що пристрій не працює як слід. Від'єднайте пристрій від розетки та знову під'єднайте його через 30 секунд. Якщо проблема залишиться, зверніться за допомогою до офіційного сервісного центру Electrolux.</li> </ul>
<b>У разі виникнення будь-яких інших несправностей звертайтеся до офіційного сервісного центру Electrolux.</b>	

Програма в очищувачі повітря частково базується на безкоштовному програмному забезпеченні та програмному забезпеченні з відкритим вихідним кодом. Щоб ознайомитися з повною інформацією про авторські права та застосовні умови ліцензії, відвідайте веб-сайт:

[www.electrolux.ua](http://www.electrolux.ua)





