

ergo



ergo

МУЛЬТИПІЧ
ІНСТРУКЦІЯ З ЕКСПЛУАТАЦІЇ
AF-1505



ЗМІСТ

1. Інструкція з техніки безпеки	3
2. Опис пристрою	7
3. Перед першим використанням	9
4. Експлуатація	10
5. Чищення та догляд	14
6. Усунення несправностей	15
7. Технічні характеристики	16
8. Утилізація	16
9. Інформація про виробника	17
10. Книга рецептів	17

ІНСТРУКЦІЯ З ТЕХНІКИ БЕЗПЕКИ

Перед використанням виробу уважно прочитайте наведені нижче інструкції. Збережіть цей посібник для подальшого використання або нових користувачів.

- При використанні електроприладів завжди слід дотримуватись основних запобіжних заходів, щоб знизити ризик загоряння, ураження електричним струмом та травм.

- Переконайтеся, що напруга мережі відповідає вимогам до напруги, що вказано на табличці з технічними даними приладу.

- Ми рекомендуємо, щоб приміщення, в якому ви збираєтеся використовувати прилад, було обладнане вентиляцією або добре провітрювалося.

- Використовуйте цей пристрій з метою, описаною у цій інструкції з експлуатації, будь-яке інше використання не рекомендується виробником і може негативно вплинути на термін служби пристрою та/або життя користувача.

- Вимкніть прилад від мережі перед його переміщенням, очищенням або коли ви не збираєтеся його використовувати.

- Не використовуйте його на свіжому повітрі.

- Регулярно перевіряйте шнур живлення на наявність видимих пошкоджень. Якщо шнур пошкоджено, він повинен бути відремонтований офіційному сервісному центрі, щоб уникнути будь-якої небезпеки.

- Не скручуйте, не згинайте, не розтягуйте та не пошкоджуйте шнур живлення. Бережіть його від гострих країв та джерел тепла. Уникайте торкання шнура гарячих поверхонь. Не допускайте звисання шнура з краю робочої поверхні або стійки.

- Не використовуйте подовжувачі, якщо це не рекомендовано кваліфікованим електриком.

Використання неправильного типу подовжувача може призвести до пожежі.

- Не використовуйте виріб, якщо шнур, вилка або конструкція пошкоджені або якщо він працює неправильно, якщо він падав або його пошкодили.

- Не використовуйте виріб у потенційно небезпечних місцях, таких як легкозаймисті, вибухонебезпечні, хімічні або вологі середовища.

- Встановіть прилад на плоску термостійку поверхню. Не розміщуйте пристрій поряд з джерелами тепла, в місцях з підвищеною вологістю або поряд з легкозаймистими матеріалами.

- Усередині приладу немає внутрішніх ремонтних частин. Не намагайтеся розібрати виріб.

- Керування роботою приладу не може здійснюватися за допомогою таймера або окремої системи дистанційного керування.

- Не вставляйте та не допускайте попадання пальців або інших предметів у вентиляційні або витяжні отвори, оскільки це може призвести до ураження електричним струмом або займання.

- Не заповнюйте кошик вище позначки Max, це може спричинити пожежу.

- Ніколи не торкайтеся внутрішньої частини пристрою під час його роботи та після, доки він не охолоне. - Доступні поверхні виробу можуть досягати високих температур під час роботи. Будьте обережні, щоб не обпектись.

- Не занурюйте шнур, вилку або будь-яку незнімну частину виробу у воду або будь-яку іншу рідину. Не піддавайте електричні з'єднання дії води.

- Завжди поміщайте інгредієнти для приготування всередину кошика, щоб запобігти їх контакту з нагрівальними елементами.

- Перш ніж братися за вилку або вмикати прилад, переконайтеся, що ваші руки сухі.
- Від'єднайте пристрій від розетки, коли він не використовується або коли його чистять. Дайте йому повністю охолонути, перш ніж прикріплювати або знімати деталі, а також перед чищенням приладу.
- Не залишайте пристрій увімкненим у мережу без нагляду.
- Для забезпечення правильної роботи пристрою чищення та технічне обслуговування виробу повинні проводитися відповідно до цієї інструкції з експлуатації. Вимкніть і від'єднайте виріб від мережі перед його переміщенням або очищенням. Дайте повністю охолонути перед чищенням або зберіганням.
- Не ставте пристрій до стіни. Дотримуйтесь безпечної відстані 10 см від задньої частини пристрою та ще по 10 см з кожного боку. Не кладіть будь-які предмети на виріб під час використання.
- Під час роботи прилад випускає гарячу пару через отвори для випуску повітря. Тримайте руки та обличчя на безпечній відстані від парових та вентиляційних отворів. При вийманні кошика з пристрою може вийти гаряче повітря.
- негайно від'єднайте пристрій, якщо з пристрою йде чорний дим. Зачекайте, поки дим зникне, щоб витягти кошик із пристрою.
- Ми рекомендуємо використовувати рукавички при роботі з решіткою чи кошиком.
- Не використовуйте пристрій для будь-яких цілей, не зазначених у цій інструкції.
- Перед використанням, встановіть прилад на стійку та рівну поверхню.

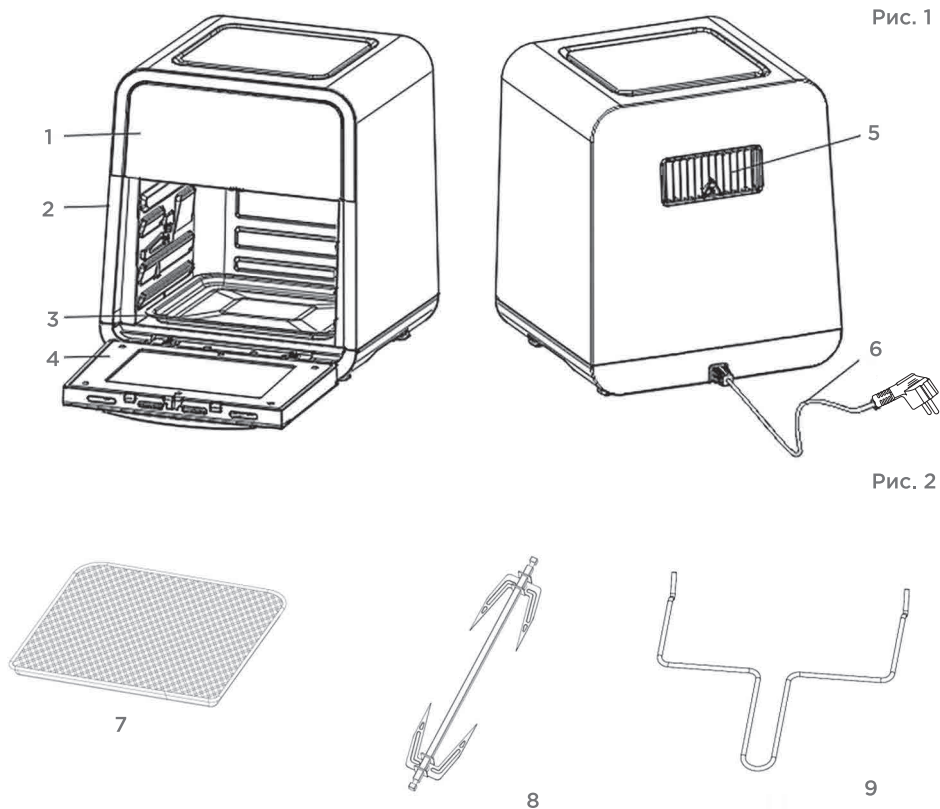
- Цей прилад призначений виключно для домашнього використання. Він не призначений для використання у наступних випадках, на які не поширюється гарантія, а саме:
 - в кухонних зонах для персоналу в магазинах, офісах та інших робочих приміщеннях;
 - на фермах;
 - клієнтами готелів, мотелів та інших закладів тимчасового проживання;
 - у закладах типу «ночівля та сніданок».
- Не намагайтеся самостійно ремонтувати пристрій.
- Завжди відключайте пристрій після завершення використання.
- Даний прилад не повинен використовуватися особами (включаючи дітей) із обмеженими фізичними, розумовими або сенсорними можливостями, або особами, які не вміють користуватися приладом, без нагляду відповідальної особи, ознайомленої з даними інструкціями.
- Не дозволяйте дітям гратися з приладом.
- Цей прилад може використовуватися особами з обмеженими фізичними, сенсорними або розумовими можливостями чи з недостатнім досвідом і знаннями щодо використання приладу, якщо вони знаходяться під наглядом особи, відповідальної за їхню безпеку або отримали вказівки щодо безпечного використання приладу і усвідомлюють потенційні ризики, пов'язані з його використанням. Зберігайте прилад і його шнур у місці, недоступному для дітей віком до 8 років.
- Очищення та технічне обслуговування приладу не повинні виконуватися дітьми віком до 8 років без нагляду.

ОПИС ПРИСТРОЮ

Мал. 1

1. Панель керування
2. Корпус
3. Піддон для збору жиру
4. Дверцята
5. Отвори для випуску повітря
6. Шнур живлення

7. Решітка для грилю
8. Вертел для гриля
9. Ручка для встановлення та вилучення аксесуарів



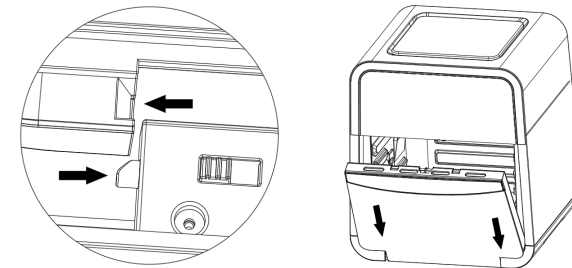
7

Піддон для збору жиру:

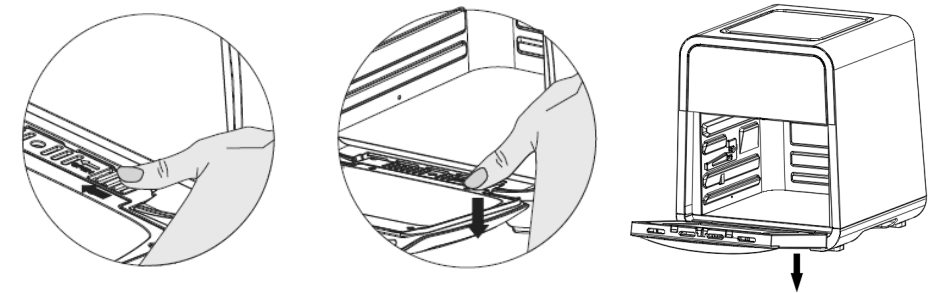
Використовуйте зручний піддон для збору жиру, щоб полегшити процес очищення духовки після готування.

Дверцята:

Дверцята можна легко знімати для зручного чищення. Дотримуйтеся інструкцій та зображення нижче для правильного встановлення та знімання дверцят.



Встановлення: Переконайтеся, що направляюча на дверцятах вирівнюється з отвором на корпусі та вставляється під кутом, який показаний на малюнку вище.



Знімання: Відкрийте дверцята приблизно на 70 градусів, натискайте кнопку у напрямку стрілки, як показано на малюнку вище, а потім злегка тягніть дверцята вниз, щоб роз'єднати їх з невеликим зусиллям.

Решітка для грилю:

Цю решітку можна використовувати не тільки для дегідратії, але й для приготування хрустких закусок чи розігрівання продуктів, таких як піца. Якщо ваша мета - запікання м'яса, рекомендується трошки змастити решітку олією для найкращого результату.

8

Вертел для гриля:

Використовуйте його для запікання м'яса чи цілої курки. Протягніть стрижень уздовж м'яса через його центр. Потім насуньте вилки на вал з обох кінців м'яса і зафіксуйте їх за допомогою гвинтів. Є отвори для гвинтів для регулювання розташування вилок.

Примітка: Переконайтеся, що розмір м'яса чи курки не занадто великий, щоб воно вільно оберталося в духовці. Максимальна вага курки або м'яса - 1,2 кг.

Ручка для встановлення та вилучення аксесуарів:

Використовуйте цю ручку для зручного встановлення та вилучення різних аксесуарів вашого приладу. Помістіть її під вал вертелу та підніміть (спочатку ліву сторону), а потім обережно вийміть її.

ПЕРЕД ПЕРШИМ ВИКОРИСТАННЯМ

Обережно вийміть мультипіч із коробки.

Детально огляньте прилад на предмет видимих пошкоджень. Якщо ви помічаєте пошкодження, негайно зв'яжіться із службою технічної підтримки для отримання рекомендацій або надання послуг з ремонту.

Ретельно очистіть піддон, кошик, вертел та решітку гарячою водою, використовуючи нейтральний мийний засіб та неабразивну губку.

За допомогою вологої тканини протріть як зовнішню, так і внутрішню частину пристрою і дайте йому висохнути.

Уникайте змочування нагрівального елемента.

Не заповнюйте пристрій олією або будь-якою іншою рідиною.

Розмістіть прилад на стійкій та рівній поверхні.

Не розміщуйте мультипіч на поверхні, яка не витримує високої температури.

Щоб правильно встановити необхідний аксесуар (рис. 2) у духовці мультипечі (рис. 1), виконайте наступні кроки:

1. Дістаньте аксесуар з упаковки:

Звільніть аксесуар від упаковки та перевірте його на наявність будь-яких пошкоджень чи втрат.

4. Зафіксуйте аксесуар в духовці:

Відкрийте дверцята духовки та розмістіть аксесуар у визначеному для нього місці. Деякі аксесуари можуть мати спеціальні кріплення чи направляючі для фіксації у відповідному положенні.

3. Переконайтеся в стійкості:

Переконайтеся, що аксесуар міцно закріплений та стійкий у духовці. Уникайте перевантаження аксесуара, дотримуючись рекомендацій щодо ваги та розмірів продуктів.

Примітка: При першому використанні мультипічі може виникнути легкий запах гару або диму, що викликано надлишком мастильних матеріалів у процесі виробництва. Це не впливає на безпеку продукту.

ЕКСПЛУАТАЦІЯ

1. Видаліть усі упаковочні матеріали.

2. Зніміть будь-які наліпки чи етикетки з приладу.

3. Ретельно очистіть аксесуари, які плануєте використовувати, а також внутрішню частину духовки мультипечі гарячою водою та невеликою кількістю нейтрального мийного засобу, використовуючи неабразивну губку.

4. Протріть прилад ззовні та всередині вологою тканиною.

Цей прилад, що працює на гарячому повітрі, не вимагає додавання олії або жиру для смаження.

Користування приладом для смаження гарячим повітрям:

1. Підключіть вилку приладу до заземленої настінної розетки;

2. Відкрийте дверцята приладу;

3. Помістіть продукти, які ви плануєте смажити, у духовку мультипечі;

4. Закрийте дверцята, і після другого блимання всіх індикаторів вони будуть горіти постійно (Рис. 3).

Виберіть режим приготування:

Натисніть кнопку "11" - індикатор вибору режиму засвітиться;

Виберіть меню "1" - індикатор "Картопля фрі" засвітиться, на екрані "15" відобразиться "180°C" - "20 хв.";

Виберіть меню "2" - індикатор "Стейк" засвітиться, на екрані відобразиться "180°C" - "20 хв.";

Виберіть меню "3" - індикатор "Курячі ніжки" засвітиться, на екрані відобразиться "180°C" - "30 хв.";
Виберіть меню "4" - індикатор "Риба" засвітиться, на екрані відобразиться "180°C" - "18 хв.";
Виберіть меню "5" - індикатор "Креветки" засвітиться, на екрані відобразиться "160°C" - "12 хв.";
Виберіть меню "6" - індикатор "Смажена курка" засвітиться, на екрані відобразиться "200°C" - "40 хв.";
Виберіть меню "7" - індикатор "Барбекю на шампурах" засвітиться, на екрані відобразиться "200°C" - "20 хв.";
Виберіть меню "8" - індикатор "Сухофрукти" засвітиться, на екрані відобразиться "45°C" - "4 год."

Регулювання часу та температури:

Регулюйте час "14" та температуру "9" за допомогою відповідних кнопок "▲" збільшити або "▼" зменшити.

Довге натискання на кнопку збільшення/зменшення дозволяє швидко регулювати час або температуру. Температуру можна регулювати в межах від 65°C до 200°C.

Початок роботи:

Після встановлення часу та температури, натисніть кнопку "12". Електронагрівальна трубка та вентилятор почнуть працювати, індикатор живлення перестане блимати, а час і температура будуть відображатися на екрані.

Примітка: під час смаження гарячим повітрям час від часу загоряється та гасне індикатор нагрівання "17". Це означає, що нагрівальний елемент вмикається і вимикається для підтримки заданої температури. Індикатор "16" вказує на стан роботи вентилятора.

Пауза та продовження роботи:

Під час роботи, кнопка "12" дозволяє призупинити та відновити роботу мультипечі.

Завершення роботи:

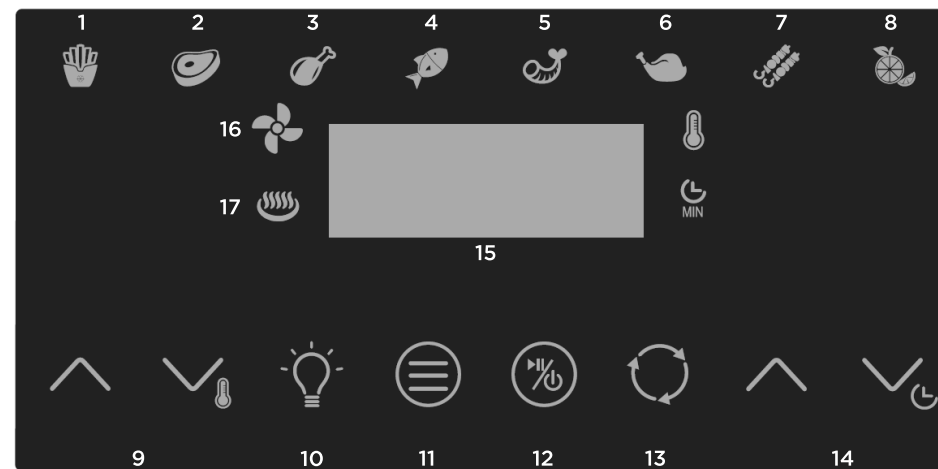
Після закінчення приготування, зумер пролунає 6 разів безперервно, на екрані відобразиться "00", а екран та індикатор живлення почнуть блимати. Відкрийте дверцята та вийміть їжу з мультипечі.

Примусове припинення роботи:

Якщо під час приготування, ви хочете припинити роботу, натисніть і утримуйте кнопку "12" протягом 2 секунд. Мультипечі припинить роботу.

Примітка: Якщо інгредієнти погано пропеклися, покладіть їжу назад у мультипечі та закрийте дверцята, перш ніж встановити час на кілька хвилин.

Панель керування



Корисні поради:

1. Якщо ви любите картоплю фрі, оптимальна кількість для хрусткої консистенції – 700 грам. Це допомагає забезпечити рівномірне і якісне приготування.
 2. Використовуйте готове тісто для швидкого і легкого приготування закусок з начинкою. Це зменшить час приготування порівняно з домашнім тістом.
 3. Якщо ви використовуєте мультипечі для розігрівання інгредієнтів, встановіть температуру на рівні 150°C протягом 10 хвилин. Це забезпечить ефективне розігрівання.
 4. Зауважте, що під час смаження дверцята необхідно залишати закритими, оскільки мультипечі припинить роботу, якщо їх відкрити. Ці поради доповнюють вже надані вам інструкції і допоможуть користувачам отримати максимум задоволення від використання мультипечі з гарячим повітрям.
- Наведена нижче таблиця допоможе вам вибрати основні налаштування для інгредієнтів.

Меню	Кількість (г) мін-макс	Час (хв.)	Температура (°C)	Додаткова інформація
Картопля та картопля фрі				
Тонка заморожена картопля фрі	600-700	15-20	180	Додаткові 5 хвилин для обертового кошика
Товста заморожена картопля фрі	600-700	20-25	200	
Картопляна запіканка	800-1000	25-30	200	
М'ясо та птиця				
Стейк	500-800	10-15	180	
Свинячі відбивні	500-800	10-15	180	
Гамбургер	400-800	10-15	180	
Рулет з ковбасою	400-800	13-15	200	
Гомілки	400-800	25-30	180	
Куряча грудка	400-800	15-20	180	
Шашлик для барбекю	400-600	18-25	200	
Курка	500-1000	30-40	200	
Закуски				
Спрінг-роли	500-800	8-10	200	
Заморожені курячі нагетси	500-1000	6-10	200	
Заморожені рибні пальчики	500-800	6-10	200	
Заморожений хліб з крихтами сирні закуски	500-800	8-10	180	
Фаршировані овочі	400-800	10	160	
Сухофрукти		240	35	Наріжте тонкими скибочками приблизно 5 мм і рівномірно розкладіть шари на решітці. Найкраще залишити трохи простору посередині, щоб полегшити циркуляцію гарячого повітря.

Випічки				
†***	800	20-25	160	
Пиріг кіш	800	20-22	180	
Кекси	800	15-18	200	
Солодкі закуски	800	20	160	

ЧИЩЕННЯ ТА ДОГЛЯД

- Очищайте пристрій після кожного використання.
- Перед очищенням від'єднайте пристрій від розетки та дайте йому охолонути.
- Не використовуйте металевий посуд або абразивні матеріали для очищення кошика та решітки.
- Використовуйте м'яку вологу тканину для очищення поверхні виробу.
- Ніколи не занурюйте пристрій у воду або інші рідини.
- Не використовуйте для очищення виробу губки, порошки або абразивні засоби для очищення.

Попередження

- Зніміть кошик, щоб прилад швидше охолонув.
- Ретельно очистіть пристрій гарячою водою, м'яким засобом та неабразивною губкою.
- Ми рекомендуємо використовувати рідкий знежирювач для видалення бруду, що залишився.
- Якщо всередині кошика та решітки застряг бруд, ми рекомендуємо заповнити кошик гарячою водою, змішаною з м'яким засобом, це полегшить видалення бруду.
- Очистіть внутрішню частину приладу гарячою водою та неабразивною губкою.
- І кошик, і решітка підходять для посудомийної машини. Не забудьте, що часте використання посудомийної машини призводить до більш швидкого псування елементів пристрою.
- Щоб очистити залишки їжі, очистіть нагрівальний елемент м'якою щіткою. Будьте обережні під час цього процесу, щоб не пошкодити нагрівальний елемент.

Зберігання

- Вимкніть пристрій і дайте йому охолонути.
- Перед зберіганням переконайтеся, що всі його деталі чисті та сухі.

УСУНЕННЯ НЕСПРАВНОСТЕЙ

Проблема	Можлива причина	Рішення
Мультипіч не працює	Пристрій не підключений	Вставте адаптер у розетку із заземленням
	Дверцята приладу не щільно зачинені	Переконайтеся, що ніщо не заважає зачиненню дверцят і зачиніть їх до упору
Їжа, приготовлена у мультипечі, залишається сирію	Інгредієнти в духовці мультипечі занадто великі	Покладіть інгредієнти меншого розміру в духовку або оберіть більший час/температуру.
	Вибрано дуже низьку температуру	Збільшіть температуру (див. розділ «Експлуатація»)
Інгредієнти нерівномірно обсмажуються у мультипечі. (Смажені закуски не стають хрусткими, коли їх виймають із мультипечі)	Час приготування занадто короткий	Встановіть таймер на бажаний час приготування
	Деякі продукти необхідно перемішувати в процесі смаження	Інгредієнти, що лежать, на решітці, один на одному або поперек один одного, необхідно перемішати в середині приготування
	Ви використовували продукт, призначений для приготування у традиційній фритюрниці	Трохи змастіть продукти олією, щоб отримати більш хрусткий результат
Дверцята не зачиняються належним чином	У мультипечі занадто багато інгредієнтів	Заповнюйте мультипіч відповідно рекомендаціям
	Між дверцятами та приладом може потрапити сторонній предмет	Приберіть сторонній предмет й щільно зачиніть дверцята до упору
З приладу йде білий дим	Ви готуєте жирні інгредієнти	Коли жирні інгредієнти готуються за допомогою мультипечі, вони виділяють невелику кількість олії, яка може спричинити появу білого диму. Це не впливає на прилад чи результат
	В мультипечі ще є залишки жиру від попереднього використання	Білий дим виникає через нагрівання олії у пристрої. Переконайтеся, що ви правильно очищаєте пристрій після кожного використання

Свіжа картопля фірі нерівномірно обсмажується	Ви погано промили картопляні палички перед смаженням	Добре промийте картопляні палички, щоб видалити крохмаль
Свіжа картопля фірі не хрумка, коли її дістають з мультипечі	Не використовується правильний сорт картоплі	Переконайтеся, що ви добре висушили картопляні палички, перш ніж додавати масло
		Наріжте картопляні палички на дрібніші шматочки, щоб вони були хрусткішими.

ТЕХНІЧНІ ХАРАКТЕРИСТИКИ

Напруга живлення: 220 - 240 V (В) ~

Частота мережі: 50 Hz (Гц)

Споживана потужність: 2000 W (Вт)

Робочий об'єм: 12 L (л)

Вага нетто/брутто: 7.2/ 8.7 kg (кг)

Клас захисту від ураження електричним струмом: I

Ступінь захисту оболонки: IPX0

Колір корпусу відповідає кольору пристрою що зображений на упаковці.

Матеріал корпусу: пластик

Комплектація: піддон для крихт, вертіль для гриля, решітка гриль, ручка для решітки, інструкція, гарантійний талон.

УТИЛІЗАЦІЯ



Цей символ вказує на те, що відповідно до чинних норм вироб та/або батарею необхідно утилізувати окремо від побутових відходів. Коли термін придатності цього продукту закінчиться, ви повинні утилізувати батареї/акумулятори та віднести їх до пункту збору, призначеного місцевими органами влади.

Споживачі повинні звернутися до місцевих органів влади або роздрібного продавця для отримання інформації щодо правильної утилізації старих приладів та/або їхніх батарей. Дотримання наведених вище вказівок допоможе захистити навколишнє середовище.

ІНФОРМАЦІЯ ПРО ВИРОБНИКА

Виробник: Чжецзян Бії Електрик Еплаєнс Ко., Лтд. Адреса: № 88, вулиця Юйчжаоцзян, площа Чендун Девелопмент, місто Юяо, провінція Чжецзян, П.Р. Китай.

Імпортер (приймає претензії від споживача): ТОВ «ЮК ДИСТРИБЬЮШН», вул. Дорогожицька, 1, м. Київ, Україна, 04112.

Рекомендується зберігати в сухому прохолодному місці, уникати попадання прямого сонячного проміння. Не містить шкідливих для здоров'я речовин. Не потребує спеціальних умов зберігання. Якість товару відповідає вимогам Технічних регламентів, встановлених законодавством України. Декларацію запитуйте у продавця. Умови гарантії та гарантійний термін дивіться у гарантійному талоні. Строк служби - 3 роки. З питань щодо сервісного обслуговування звертайтеся за телефоном гарячої лінії в Україні 0 (800) 501 643 (дзвінки безкоштовні з усіх телефонів України) www.ergo-ua.com.

КНИГА РЕЦЕПТІВ

З книгою рецептів Ви можете ознайомитись на сайті ergo-ua.com за посиланням: <https://bit.ly/49UuLOx>



Застереження!
Цей символ означає:
УВАГА! Гаряча поверхня