

ergo

БЕЗДРОТОВИЙ ІГРОВИЙ КОНТРОЛЕР
ІНСТРУКЦІЯ З ЕКСПЛУАТАЦІЇ
GG04BT



ЗМІСТ

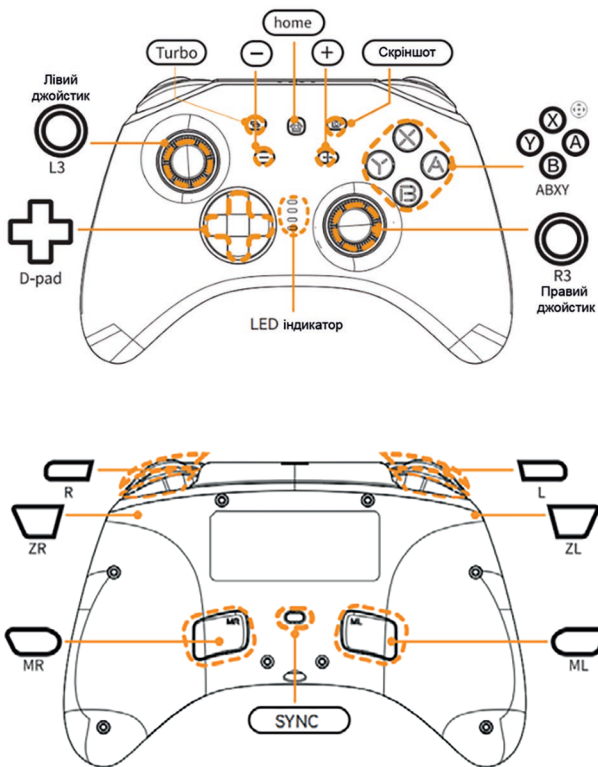
Правила безпечного використання	2
Огляд пристрою	2
Технічні характеристики	3
Функції Турбошвидкості	3
Регулювання інтенсивності вібрації	3
Функція макросу	3
RGB-підсвічування Увімкнення/Вимкнення	4
Налаштування яскравості RGB підсвічування	4
Режим «дихання» кольорів	4
Одноколірний режим	4
Робота джойстика в режимі RGB підсвічування	4
Бездротове з'єднання з Android TV	5
Дротове підключення до ПК	7
Бездротове підключення до ПК	7
Підключення до пристроїв IOS	7
Підключення до пристроїв Android	7
Підключення до Nintendo Switch	8
Функція аудіо	8
Порівняння функцій	9
Інструкції щодо заряджання	9
Інформація про виробника	9

Правила безпечного використання

Перед використанням пристрою ознайомтеся з цими вказівками та виконуйте їх.

1. Не піддавайте пристрій впливу високих температур (від нагрівальних приладів, прямих сонячних променів), підвищеної вологості, бережіть пристрій від потрапляння пилу, рідин.
2. Очищайте пристрій лише після відключення від джерела живлення, для очищення використовуйте тільки суху тканину, не застосовуйте мийні засоби, засоби для чищення та розчинники. Не використовуйте сильно забруднений, несправний або перегрітий пристрій.
3. Не розбирайте пристрій та не намагайтеся лагодити його самостійно. При поломці зверніться до сервісного центру.
4. У разі пошкодження або протікання акумулятора не використовуйте геймпад і не торкайтеся геймпада, акумулятора або рідини, що виступила.

Огляд пристрою



Технічні характеристики

Вхідна напруга: 5 В, 350 мА

Робоча напруга: 3,7 В

Ємність акумулятора: 600 мАг

Розмір виробу: 154 x 59 x 111 мм

Вага продукту: 250±10 г

Матеріал виробу: пластик

Сумісність з iOS/ Android/ Nintendo Switch та ПК

Комплектація: геймпад, керівництво користувача, зарядний кабель USB Type C, гарантійний талон.

Функції Турбошвидкості

Функція Турбо призначена для імітації багатократного натискання при одноразовому натисненні та утримуванні будь якої з кнопок A/B/X/Y/L/ZL/R/ZR. Увімкнення/Вимкнення функцій ручної та автоматичної турбошвидкості:

Крок 1: Натисніть кнопку «Turbo» та одну з функціональних кнопок одночасно, щоб увімкнути функцію ручної турбошвидкості;

Крок 2: Повторіть крок 1, щоб увімкнути функцію автоматичної турбошвидкості;

Крок 3: Повторіть крок 1 ще раз, щоб вимкнути функцію ручної та автоматичної турбошвидкості цієї кнопки.

Існує 3 рівня турбошвидкості:

Мінімальний 5 пострілів/с; Середній 12 пострілів/с; Максимальний 20 пострілів/с.

Як збільшити швидкість функції Турбо:

Коли включено режим ручної турбошвидкості, утримуйте кнопку «Turbo» та одночасно натискайте правий джойстик вгору, щоб збільшити турбошвидкість на один рівень.

Як зменшити швидкість функції Турбо:

Коли включено режим ручної турбошвидкості, утримуйте кнопку «Turbo» та одночасно натискайте правий джойстик вниз, щоб зменшити турбошвидкість на один рівень.

Як вимкнути функцію Турбо для всіх кнопок:

Натисніть і утримуйте кнопку «Turbo» протягом 6 секунд, доки пристрій не завібрує.

Регулювання інтенсивності вібрації

Існує 4 рівня інтенсивності вібрації: 100%-70%-30%-0% (без вібрації).

Як збільшити інтенсивність вібрації:

Утримуйте кнопку «Turbo» та одночасно натискайте лівий джойстик вгору, щоб збільшити інтенсивність вібрації на один рівень.

Як зменшити інтенсивність вібрації:

Утримуйте кнопку «Turbo» та одночасно натискайте лівий джойстик вниз, щоб зменшити інтенсивність вібрації на один рівень.

Функція макросу

На задній панелі пристрою є дві програмовані кнопки «ML/MR» з підтримкою макросів. Ця функція може запрограмувати функціональні кнопки або їх послідовність.

Можна запрограмувати наступні функціональні кнопки: A/B/X/Y/L/ZL/R/ZR/D-Pad: вгору/вниз/вліво/вправо.

Кнопки зіставлення за замовчуванням: «ML/MR» є «A/B».

Як увійти в режим визначення макросу та налаштувати кнопки:

1. Натисніть і утримуйте «Turbo» + «ML»/«MR» разом протягом 2 секунд, будуть горіти відповідні індикатори. Пристрій готовий до запису налаштувань макросу.
2. Натискайте функціональні кнопки, які потрібно встановити послідовно, пристрій запише кнопку з інтервалом часу між кожною натиснутою кнопкою.
3. Коротко натисніть кнопку макросу «ML» або «MR», щоб зберегти, відповідний світлодіодний індикатор продовжуватиме світитися. Параметр визначення макросу збережено. Коли геймпад повторно підключиться до зовнішнього пристрою, він автоматично застосує останнє налаштування визначення макросу.

Як очистити налаштування макросу:

1. Натисніть і утримуйте «Turbo» + «ML»/«MR» разом протягом 2 секунд, щоб увійти в режим налаштувань, будуть горіти відповідні індикатори.
2. Вийдіть з режиму налаштування, натиснувши ті самі кнопки «ML/MR». Відповідний світлодіодний індикатор засвітиться знову. Параметр визначення макросу в поточному слоті буде видалено.

RGB-підсвічування Увімкнення/Вимкнення

Як увімкнути/вимкнути підсвічування кнопок ABXY:

Натисніть і утримуйте «L+R» разом протягом 6 секунд.

Як увімкнути/вимкнути підсвічування джойстика:

Натисніть і утримуйте «ZL+ZR» разом протягом 6 секунд.

Налаштування яскравості RGB підсвічування

Як збільшити яскравість світла:

Утримуйте «-», а потім натисніть джойстик вгору, щоб збільшити яскравість світла.

Як зменшити яскравість світла:

Утримуйте «-», а потім натисніть джойстик вниз, щоб зменшити яскравість світла.

Режим «дихання» кольорів

За замовчуванням, підсвічування автоматично «дихає» і змінює колір кожну секунду, дотримуючись послідовності: Зелений→Жовтий→Червоний→Фіолетовий →Синій→Блакитний→Теплий білий (опціонально) або Холодний білий (опціонально).

Одноколірний режим

Як встановити стабільний одноколірний режим:

Натисніть утримуючи «+», а потім натисніть джойстик праворуч, щоб перейти до наступного кольору в одноколірному режимі.

Робота джойстика в режимі RGB підсвічування

Утримуйте «-», а потім натисніть на лівий джойстик, щоб увійти в режим RGB підсвічування джойстика, RGB-індикатори джойстика загорятимуться відповідно до напрямку руху джойстика та вимикатимуться, якщо джойстик не рухається. Колірний режим RGB все ще регулюється, коли ввімкнено режим RGB підсвічування джойстика.

Будь ласка, переконайтеся, що індикатори джойстика активні, перш ніж

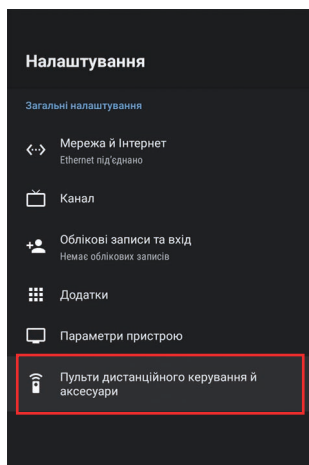
намагатися увійти в режим RGB підсвічування джойстика (утримуйте «ZL+ZR» разом протягом 6 секунд, щоб увімкнути/вимкнути підсвічування джойстика).

Бездротове з'єднання з Android TV

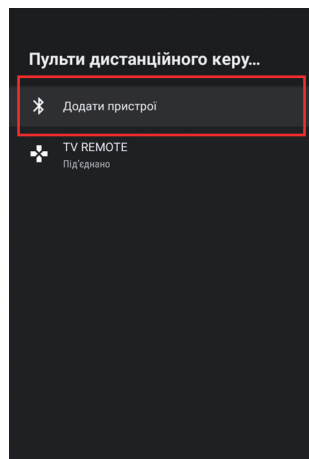
1. За допомогою пульта дистанційного керування від ТВ зайдіть в налаштування Android TV.



2. Оберіть пункт «Пульт дистанційного керування й аксесуари».

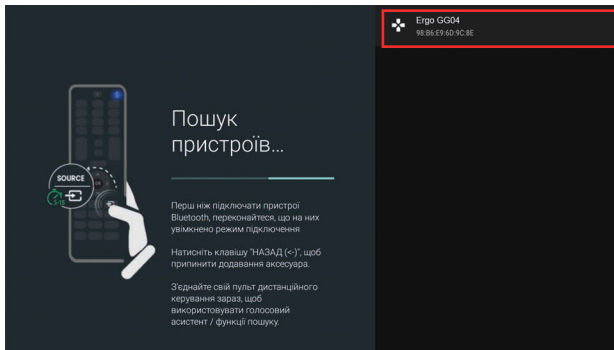


3. Виконайте пошук пристрою за допомогою пункту «Додати пристрої».

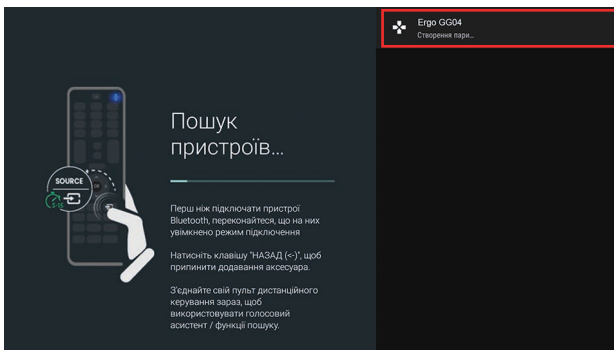


4. Виконується пошук.

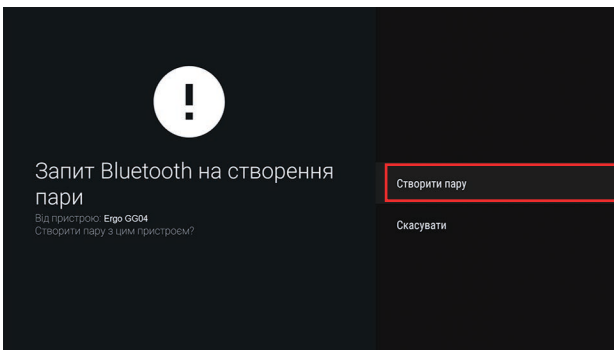
Під час пошуку утримуйте кнопку «SYNC» на зворотній стороні геймпаду протягом 3 секунд, поки індикатори не почнуть швидко блимати. Відпустіть кнопку «SYNC», та дочекайтесь поки телевізор виявить доступні пристрої.



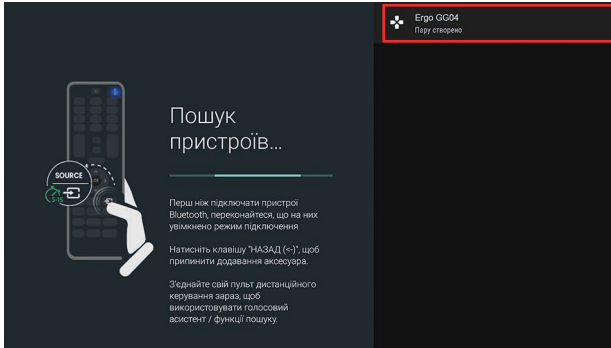
5. Зі списку доступних пристроїв оберіть «Ergo GG04».



6. Підтвердить створення.



7. Пару створено. Можна користуватися геймпадом.



Дротове підключення до ПК

Підключіть геймпад до системного блоку комп'ютера з ОС Windows за допомогою USB-кабелю. Пристрій автоматично буде розпізнано, як режим «Xbox 360».

Перший і четвертий світлодіодні індикатори будуть постійно світитися або блимати, коли геймпад заряджається.

Бездротове підключення до ПК

Натисніть одночасно кнопки «SYNC» та «X» протягом 3 секунд, перший і четвертий індикатори почнуть блимати.

Увімкніть на комп'ютері Bluetooth та виберіть пристрій: «Ergo GG04».

Перший і четвертий індикатори будуть постійно світитися, після успішного підключення.

Зверніть увагу: У режимі Xbox кнопка «A» стає «B», «B» стає «A», «X» стає «Y», а «Y» стає «X».

Підключення до пристроїв IOS

* Сумісний з пристроями IOS 13.4 та вище.

Натисніть одночасно кнопки «SYNC» та «X» протягом 3 секунд, перший і четвертий індикатори почнуть блимати.

Увімкніть Bluetooth на мобільному телефоні та виберіть пристрій: «Ergo GG04».

Перший і четвертий індикатори будуть постійно світитися, після успішного підключення.

Підключення до пристроїв Android

* Сумісний з пристроями Android 10.0 та вище.

Натисніть одночасно кнопки «SYNC» та «Y» протягом 3 секунд, другий і третій індикатори почнуть блимати.

Увімкніть Bluetooth на мобільному телефоні та виберіть пристрій: «Ergo GG04».

Другий і третій індикатори будуть постійно світитися, після успішного підключення.

Підключення до Nintendo Switch

Зверніть увагу: Будь ласка, перед використанням, переконайтеся, що режим польоту на консолі вимкнено.

Перше сполучення:

Крок 1: Знайдіть опцію «Контролери»

Крок 2: Натисніть «Змінити захоплення/порядок»

Крок 3: Натисніть кнопку «SYNC» (на задній панелі пристрою) приблизно на 5 секунд, доки 4 світлодіодні індикатори не почнуть швидко блимати, потім відпустіть кнопку і дочекайтеся завершення підключення.

* ПРИМІТКА: Увійдіть на сторінку «Зміни Захоплення/Порядок», та завершіть підключення якомога швидше (протягом 30 секунд). Якщо ви залишаєтеся на цій сторінці занадто довго, можливо, вам не вдасться підключитися до консолі.

Пробудження консолі та повторне бездротове підключення:

Після того, як геймпад з'єднується з консоллю:

- Якщо консоль знаходиться в режимі «SLEEP», кнопка «HOME» на геймпаді здатна розбудити як геймпад, так і консоль.
- Якщо екран консолі включений, будь-яка кнопка може розбудити геймпад, що дозволить йому повторно підключитися до консолі.
- Якщо повторне підключення не вдалося, виконайте три кроки:

1. Вимкніть режим польоту на консолі;
2. Видаліть інформацію про геймпад на консолі (Налаштування системи > Контролери та датчики > Від'єднати контролери);
3. Дотримуйтесь інструкцій у розділі «Перше сполучення».

Дротове з'єднання:

Увімкніть «Дротовий зв'язок Про контролера» на консолі: Системні налаштування > Контролери та датчики > Дротовий зв'язок > увімкнути Ergo GG04.

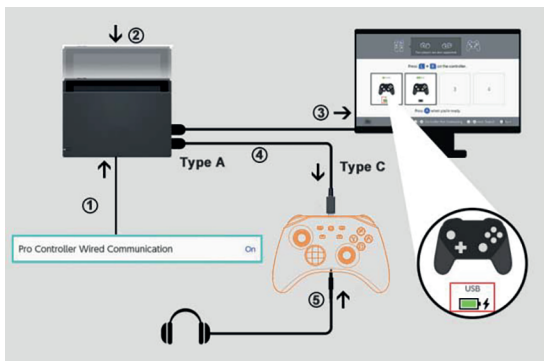
Зверніть увагу: «Дротовий зв'язок Ergo GG04» необхідно увімкнути перед підключенням контролера та консолі за допомогою кабелю.

Функція аудіо

Геймпад підтримує 3,5-мм дротову гарнітуру та мікрофон.

Зверніть увагу: Функція аудіо працюватиме ЛИШЕ в режимі дротового з'єднання з консоллю Nintendo Switch.

Функція аудіо не працюватиме при бездротовому підключенні або з ПК.



Зверніть увагу: «Дротовий зв'язок Ergo GG04» необхідно увімкнути ПЕРЕД підключенням геймпада та консолі за допомогою кабелю.

(1) Системні налаштування > контролери та датчики > Дротовий зв'язок Ergo GG04 > увімкнено.

(2) Переведіть перемикач консолі на в режим телевізора.

(3) Підключіть консоль та геймпад за допомогою кабелю USB.

(4) Піктограма з відображенням «USB» вказує на успішне дротове з'єднання.

(5) Підключіть 3.5-мм аудіороз'єм до аудіопорту в нижній частині геймпада.

Порівняння функцій

Платформа	Скріншоти	Аудіо-режим	Функція руху	Вібро-режим	Функція макросу	Турбо-режим
Switch Wireless	✓	✗	✓	✓	✓	✓
Switch Wired	✓	✓	✓	✓	✓	✓
PC Xbox (X-INPUT)	✗	✗	✗	✓	✓	✓
PC STEAM (Pro Controller)	✓	*	✓	✓	✓	✓
Android (Mytrix-M01)	✗	✗	✗	✓	✓	✓
IOS (Xbox Wireless Controller)	✗	✗	✗	✓	✓	✓

Інструкції щодо заряджання

Геймпад можна заряджати за допомогою зарядного адаптера живлення 5 В 2 А, або джерела живлення USB за допомогою кабелю USB Type C.

- Якщо геймпад підключено до консолі під час заряджання, світлодіодні індикатори відповідного каналу на геймпаді почнуть блимати. Канальні світлодіодні індикатори залишатимуться горіти, якщо геймпад повністю заряджено.

- Якщо геймпад не підключений до консолі під час заряджання, 4 світлодіодні індикатори почнуть блимати. Світлодіодні індикатори згаснуть, коли геймпад буде повністю заряджено.

Коли батарея розряджена, світлодіодні індикатори відповідного каналу будуть блимати; Якщо батарея розряджена, геймпад вимкнеться і його потрібно буде зарядити.

Інформація про виробника

Виробник: Таргетеве (Гуандун) Технолоджи Ко. Лтд. Будівля 10, двері 2-11-ий, і будівля 11, двері 1-11-ий, Лан Юань, 16 Ченхай авеню, вулиця Ченчанг, Чжункай Хай-Тек Зоне, Хуейчжоу, Китай. Імпортер (приймає претензії від споживача): ТОВ "ЮК ДИСТРИБЬЮШН". Адреса: м. Київ, вул. Дорогожицька, 1, м. Київ, Україна, 04112.

Рекомендується зберігати в сухому прохолодному місці, уникати попадання прямого сонячного проміння. Основні характеристики та властивості вказані в інструкції з експлуатації. Не містить шкідливих для здоров'я речовин. Не потребує спеціальних умов зберігання. Якість товару відповідає вимогам Технічних регламентів, встановлених законодавством України. Декларацію запитуйте у продавця. Умови гарантії та гарантійний термін дивіться в гарантійному талоні. Строк служби - 5 років. З питань щодо сервісного обслуговування звертайтеся за телефоном гарячої лінії ERGO в Україні 0 (800) 501 643 (безкоштовно з усіх телефонів України).

www.ergo-ua.com

ergo

